



Bedienungs- und Montageanleitung ORION-Armatur

Typ: ORAMBL - ORAMGR - ORAMRO - ORAMW1827 - ORAMW1840



AGRILIGHT b.v.
Vlotlaan 560,
2681 TX Monster
Nederland

Tel: +31 (0)174.287.287
Fax: +31 (0)174.287.292

Internet: www.agrilight.nl
E-mail: info@agrilight.nl



IP54

Sehr geehrte Kundin, sehr geehrter Kunde

Zunächst möchten wir uns bei Ihnen herzlich bedanken, dass Sie sich für ein Produkt von Agrilight B.V. entschieden haben. Die Orion-Armaturen wurden zur Beleuchtung von Geflügelställen gemäß den Anforderungen und Spezifikationen des Marktes von heute entworfen. Als Resultat einer umfassenden Untersuchung und einer ausgereiften Entwicklungsarbeit wurden die Armaturen nach dem neuesten Stand der Technik hergestellt.

Diese Anleitung liefert Ihnen die nötige Information zur sicheren und korrekten Installation und zum Betrieb der Armaturen. Wir empfehlen deshalb, die Anleitung sorgfältig zu lesen und aufzubewahren. Zögern Sie in Zweifelsfällen nicht, für ergänzende Informationen Kontakt mit Ihrem Installateur oder Agrilight B.V. aufzunehmen.

Verwendung

Orion-Armaturen können in Legehennen-, Aufzucht-, Masthähnchen- und Putenställen eingesetzt werden.

Installation

Wichtig ist, dass die Armaturen von einem zertifizierten Installateur angeschlossen werden. Wenn dies nicht erfolgt, verfällt die Garantie für dieses Produkt.

Neben der Einhaltung der Installationsrichtlinien von Agrilight B.V. müssen gleichzeitig die allgemeinen und lokalen Bau-, Sicherheits- und Installationsvorschriften beachtet werden.

Service-orderedelen

Um eine korrekte und sichere Arbeitsweise garantieren zu können, müssen vorzugsweise Originalersatzteile von Agrilight verwendet werden oder Ersatzteile von mindestens gleicher Qualität.

CE-Kennzeichnung



Onder verwijzing naar de conformiteitverklaring voor Neben dem Verweis auf die Konformitätserklärung für die Orion-Armaturen zeigt auch die EC-Kennzeichnung auf dem Typenschild der Orion-Armaturen, dass diese die strengen europäischen Sicherheitsnormen erfüllen.

Bestimmungsgemäßer Gebrauch

Die Orion-Armaturen sind für die Beleuchtung von Ställen bestimmt. Jede andere Verwendung erfolgt nicht in Übereinstimmung mit der Bestimmung. Agrilight B.V. haftet nicht für Schäden oder Verletzungen, die auf anderen als bestimmungsgemäßen Gebrauch der Armaturen zurückzuführen sind.

Sicherheitshinweise: Achtung!

Agrilight B.V. legt großen Wert darauf, dass die Orion-Armaturen so verwendet und gewartet werden, dass die Sicherheit des Nutzers an erster Stelle steht.

Um einen sicheren und zuverlässigen Einsatz zu gewährleisten, bitte folgendermaßen vorgehen:

1. Diese Anleitung vor der Installation der Armaturen lesen.
2. Dafür sorgen, dass alle Personen, die bei der Installation und Inbetriebnahme beteiligt sind, mit den relevanten Informationen dieser Anleitung vertraut sind, bevor die Installation bzw. Inbetriebnahme der Armaturen erfolgt. Sicherstellen, dass die Anweisungen auch tatsächlich verstanden wurden. Die Verantwortung dafür hat der Verantwortliche für die Installation.



230 V elektrische Spannung

Die Komponenten der Armaturen stehen unter einer Spannung von 230 V.



Sicherheitsvorschriften

Stets die Sicherheitsvorschriften dieser Anleitung beachten. Wenn die Sicherheitsvorschriften, Warnungen und Anweisungen nicht befolgt werden, kann dies zu schweren oder tödlichen Verletzungen und Schäden an der Anlage führen.

EG-Konformitätserklärung:

Hersteller: Agrilight b.v.

Adresse: Vlotlaan 560, 2681 TX Monster, Niederlande

erklärt hiermit:

Die Agrilight B.V. Orion Armaturen einschl. Orion-Adapter und PL-Lampen mit der Typenbezeichnung:

ORAMBL / AORAMGR / AORAMRO / AORAMW1827 / AORAMW1840

erfüllen die Bestimmungen der Richtlinie: EN60598-1: 2008

Monster, 2009 Agrilight b.v.

Wir behalten uns das Recht vor, Änderungen im Text, in den Zeichnungen und Grafiken usw. ohne vorhergehende Information vorzunehmen.

Auspacken und kontrollieren

1. Die Orion-Armaturen vorsichtig auspacken.
2. Auf eventuelle (Transport-)Schäden kontrollieren.
3. Im Beschädigungsfall unter Verweis auf die Lieferpapiere Kontakt mit Agrilight B.V. aufnehmen. Es wird empfohlen, von der Inbetriebnahme beschädigter Armaturen abzusehen, auch wenn es sich augenscheinlich nur um oberflächliche Schäden handelt. Bei Schäden erst mit Agrilight B.V. Kontakt aufnehmen, bevor die Inbetriebnahme in Erwägung gezogen wird.

Einführung

Orion-Armaturen sind mit blauen, grünen, roten oder weißen Compact-PL-Lampen mit 11 Watt bestückt. Jede Farbe hat einen spezifischen Anwendungsbereich und eine produktionssteigernde Wirkung, ohne dass die Tiere dies als Beeinträchtigung empfinden.

Geflügel

- Bei Masthähnchen wird häufig die kombinierte grün-blaue PL-Beleuchtung zur Stimulierung des Wachstums eingesetzt.
 - Grüne Beleuchtung im jungen Lebensalter.
 - Blaue Beleuchtung im späteren Lebensalter.
- Bei Legehennen wird häufig die kombinierte rot-weiße PL-Beleuchtung eingesetzt. Rote Beleuchtung führt zu guten Ergebnissen bei der Fruchtbarkeit und bei der Vermeidung von Federnpicken und Kannibalismus.

Dimmer

Orion-Armaturen können an 2 Dimmertypen angeschlossen werden:


- einen elektronischen Dimmer für 80 Armaturen.
- einen magnetischen Dimmer für 60 Armaturen.

Für weitere Informationen und/oder Optionen für Ihren Stall bitten wir Sie, mit Agrilight B.V. Kontakt aufzunehmen.

Technische Informationen

Orion-Adapter

Ein Orion-Adapter kann mit Compact-PL-Lampen mit 5-11 W, 10/13 W und 18 W bestückt werden.

5W	= 250lm = 25W	
7W	= 400lm = 40W	
9W	= 600lm = 60W	
10W	= 600lm = 60W	
11W	= 900lm = 75W	
13W	= 900lm = 75W	
18W	= 1200lm = 100W	

Lieferumfang



Nr.	Anzahl	Beschreibung
[1]	1	Transparente Schutzkappe
[2]	1	Armatur mit 3 Stellungen für die Wand- oder Bodenmontage mit drei verschiedenen Installationspositionen
[3]	1	PL-Lampe (in den Farben weiß, rot, grün oder blau)
[4]	1	Dichtungsring
[5]	1	Orion-Adapter

Spezifikationen	
Lampentyp	PL-Lampe, 2 Pins
Lampenfarbe	Blau (ORAMBL), Grün (ORAMGR), Rot (ORAMRO), Weiß (ORAMW1827/ORAMW1840)
Lebensdauer Lampe	6.000-8.000 Stunden (Es handelt sich um die durchschnittliche Lebensdauer in Abhängigkeit von einer Reihe Faktoren)
Lebensdauer Adapter	+/- 30.000 Stunden
Dimleistung	40 % (elektronische Dimmer) – 30 % (magnetische Dimmer)
Schutzgrad (IP)	IP54
Spannung/Frequenz	220-240 V/50-60 Hz (abweichende Spannungen und Frequenzen auf Anfrage)
Strom	0,067 A
Leistung	11 W
Leistungsfaktor (indikativ)	0,7

Installation



Wenn die nachfolgenden Anweisungen, Sicherheitsvorschriften und Warnhinweise nicht beachtet werden, kann dies zu schweren oder tödlichen Verletzungen und zu Schäden an der Anlage führen.



- Die Armaturen dürfen nur von einem anerkannten Installateur angebracht werden.
- Immer den Verkehr in dem Bereich, in dem die Armaturen und ein oder mehrere Steuerschränke installiert werden, vor Arbeiten an der Anlage absperren.
- Stets das gesamte Orion-System spannungslos machen, bevor Arbeiten am System durchgeführt werden. Dafür sorgen, dass die Spannung nicht versehentlich eingeschaltet werden kann.
- Die unmittelbare Umgebung während der Arbeiten frei von Tieren und (internen) Transporten halten.
- Nur isolierte Werkzeuge verwenden!

- **Sicherstellen, dass die Phase(n), Erde und Null beim Anschluss nicht verwechselt werden, dies führt zu lebensgefährlichen Situationen!**
- **Beim Anschließen der Armaturen das Schaltschema des Steuerschranks zu Rate ziehen. Die lokal geltenden gesetzlichen Anschlussbedingungen berücksichtigen (z. B. in den Niederlanden: NEN 1010).**

Auf dem Lichtplan sind die Bedingungen aufgeführt, die bei der Installation berücksichtigt werden müssen. Diese Bedingungen müssen uneingeschränkt beachtet werden, um eine gute Uniformität und das richtige Leuchtniveau zu garantieren.

IP-Wert

Die 3-Stellungs-Armatur in Kombination mit der Schutzkappe entspricht dem Wert IP54 und ist somit eine solide und feuchtigkeitsbeständige Lösung.

Montage



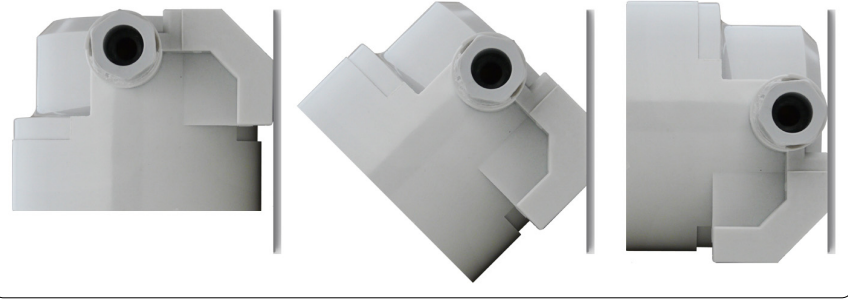
Die allgemeine Netzspannung ausschalten und sicherstellen, dass diese nicht versehentlich eingeschaltet werden kann.

Agrilight B.V. ist nicht für Schäden verantwortlich, die auf nicht korrekte Montage der Armaturen zurückzuführen sind.

Montage Armatur



Die 3-Stellungs-Armatur kann in drei verschiedenen Positionen an Wand oder Boden montiert werden (0°/45°/90°). Durch diese Möglichkeit können für jeden Stall die idealen Lichtverhältnisse realisiert werden.



1. Fitting aus der Armatur entfernen.

2. Die 3-Stellungs-Armatur an der Wand oder am Boden befestigen.



ACHTUNG! Vor dem Eindrehen des Fittings ERST die Verdrahtung anschließen. Der Fitting ist danach nicht mehr demontierbar!



3. Die Verdrahtung durch die Klemmen der Armatur führen, diese am Fitting anschließen, Fitting hinein montieren, diesen in der Armatur anziehen und Fitting mit Schraube sichern [A].



4. Den Dichtungsring um die transparente Kappe anbringen.



5. Den Orion-Adapter in den Fitting drehen.



6. Die PL-Lampe in die Klemmen des Adapters drücken.



7. Die transparente Kappe in die Armatur drehen.

Wartung



Das gesamte Orion-System immer spannungslos machen, bevor Wartungsarbeiten am System ausgeführt werden!

Verschmutzung kann eine negative Auswirkung auf die Lebensdauer des Orion-Systems zur Folge haben.

Um die gewünschte Lichtmenge zu erhalten, wird empfohlen, den Zustand des Schaltschranks oder der -schränke, der Armaturen und PL-Lampen regelmäßig zu kontrollieren und die Schutzkappen aus Kunststoff mit einem feuchten Tuch reinigen.

Agrilight B.V. empfiehlt, das Orion-System jährlich von einem anerkannten Installateur auf Funktion, die (Schraub-)Verbindungen und die Kontakte prüfen zu lassen.

Störungen



Bei der Fehlersuche die potentielle Gefährdung durch unter Spannung stehende Teile beachten. Auch wenn die Armaturen mit dem Ziel der Sicherheit entworfen wurden und mit Erdung ausgeführt sind, kann nie vollkommen ausgeschlossen werden, dass Störungen in dieser Hinsicht eine Gefahr darstellen. Der Umgang mit elektrischen Anlagen und die Ausführung von Messungen an ihnen ist Aufgabe eines anerkannten elektrotechnischen Installateurs.

Das Orion-System funktioniert nicht:

Kontrollieren, ob die Stromversorgung vorhanden ist:

- Sicherstellen, dass Stromversorgung vorhanden ist;
- Steuerschrank kontrollieren (eingeschaltet, keine Störungen);
- Sicherungen kontrollieren;
- Computereinstellungen kontrollieren (falls Computersteuerung vorhanden);
- PL-Lampe(n) kontrollieren und bei Defekt austauschen.

Kontrolle auf Ende der Lebensdauer der Lampen:

- Die Lampe flackert;
- Das Ende der Lampe ist schwarz;
- Braunfärbung des Lampenglases;

Wenn die Lampe nicht funktioniert: Lampe so schnell wie möglich austauschen oder Armatur von der Stromversorgung trennen.

Austausch Lampen



In der Armatur muss immer die richtige Lampe verwendet werden. Dies dient dazu, Schäden an der Armatur zu vermeiden. Siehe zur Verwendung der richtigen Lampen die technischen Informationen auf Seite 2.

Lampen vor dem Austausch mindestens eine halbe Stunde abkühlen lassen. Nicht verwendete Lampen sind sehr heiß und können ernsthafte Brandwunden verursachen.



Vor dem Austausch der Lampe die Armatur zur Herstellung sicherer Arbeitsbedingungen dauerhaft spannungslos machen. Bei Störungen die Armaturen nicht berühren, so lange die Stromversorgung eingeschaltet ist, wenn die Armatur beschädigt oder nass ist.

Lampen mit einer Bewegung nach rechts vorsichtig aus den Klemmen des Adapters ziehen und die neue Lampe in die Klemmen des Adapters drücken.

Wenn die Lampe dann immer noch nicht funktioniert:

- Verdrahtung kontrollieren;
- Adapter austauschen.



GARANTIEBEDINGUNGEN

1. Sollte sich erweisen, dass Ihr Produkt innerhalb eines Jahres nach dem Kauf nicht korrekt funktioniert, obwohl Sie es in korrekter Weise und in Übereinstimmung mit der schriftlichen Bedienungs- und Montageanleitung verwenden, wird dieses Produkt kostenlos repariert oder ausgetauscht. Um diese Garantie in Anspruch nehmen zu können, muss der Kunde das Produkt mit der zugehörigen Rechnung vor Ablauf des einjährigen Garantiezeitraums bei Agrilight b.v. vorweisen.
2. Das Produkt muss Agrilight b.v. zur Verifizierung innerhalb von 30 Tagen nach Auftreten des Fehlers zugesendet werden.
3. Das Produkt muss portofrei und mit einem Projektnamen versehen an folgende Anschrift versendet werden:

Agrilight b.v.
z. Hd. Serviceabteilung
Vlotlaan 412
2681 TV Monster - Niederlande

4. Bei Versand der Ersatzteile durch Agrilight b.v. erhalten Sie eine Rechnung, die Ihnen gutgeschrieben wird, wenn die Überprüfung ergibt, dass der damit behobene Defekt unter die Garantie fällt.
5. Falls Agrilight b.v. das eventuell defekte Produkt nicht nach 30 Tagen erhalten hat, wird die Garantierechnung als Kaufrechnung behandelt und muss innerhalb von 30 Tagen an Agrilight b.v. beglichen werden.
6. Die Garantie bezieht sich nicht auf folgende Fälle, für die dem Kunden auch während des Garantiezeitraums eine Rechnung gestellt wird:
 - a. Defekte oder Schäden, die in Folge von Feuer, Erdbeben, Überschwemmungen, Blitzschlag, anderen Naturkatastrophen, Umweltverschmutzung und Problemen mit der Stromversorgung entstehen.
 - b. Defekte, die darauf zurückzuführen sind, dass Sand, Schlamm etc. in das Gehäuse des Produkts gelangt ist.
 - c. Defekte oder Schäden, die auf den Transport, Unfälle, Erschütterungen etc. nach Kauf und Lieferung des Produkts durch Agrilight b.v. zurückzuführen sind.
 - d. Defekte, die in Folge von nachlässiger oder falscher Lagerung, fehlerhafter Wartung etc. entstehen.
 - e. Defekte, die in Folge falscher Nutzung (einer Nutzung, die nicht in der Bedienungs- und Montageanleitung aufgeführt ist) entstehen.
 - f. Defekte, die in Folge von Reparaturen und Änderungen entstehen.
 - g. Falls die Rechnung bei Bereitstellung des Produkts nicht vorgelegt werden kann.
 - h. Wenn Änderungen am Kaufdatum oder am Kundennamen auf der Rechnung vorgenommen wurden.
7. Die Verantwortung von Agrilight b.v. im Rahmen dieser Garantie ist auf die Reparatur und den Austausch des Produkts beschränkt. Agrilight b.v. akzeptiert keine Ansprüche aus indirekten Schäden oder Folgeschäden, die sich aus eventuellen Defekten des Produkts herleiten. Die Kosten für die Demontage und Montage und eventuelle entstandene Reise- und Aufenthaltskosten gehen nicht zu Lasten von Agrilight b.v.
8. Eventuelle Transportschäden oder unvollständige Lieferungen müssen innerhalb von 5 Werktagen an Agrilight b.v. gemeldet werden. Mitteilungen, die Agrilight außerhalb dieser Frist gemacht werden, kommen für die Garantie nicht in Frage.

HAFTUNG

Agrilight b.v. ist ausdrücklich nicht für solche Schäden haftbar, die aufgrund nicht vollständiger Befolgung dieser Anleitung und der Nichtbefolgung der Anschlussbedingungen gemäß NEN 1010 entstehen. Außerdem verweisen wir auf unsere Lieferbedingungen gemäß den Bedingungen der Metallunion (Metaalunievoorwaarden) und die zusätzlichen Garantiebestimmungen von Agrilight b.v. Technische Änderungen vorbehalten.